

## Правила хранения, ухода и эксплуатации мебели

Для поддержания надлежащего внешнего вида и долговечности мебели рекомендуется соблюдать следующие правила:

1. Использовать мебель строго по назначению.
2. Мебель необходимо хранить и эксплуатировать в сухих и теплых помещениях, оборудованных отоплением и вентиляцией, при температуре не ниже +2 С и не выше +40 С и относительной влажности воздуха от 45 до 70% (ГОСТ 16371-2014).
3. Не устанавливать мебель под прямые солнечные лучи, вблизи отопительных приборов, сырых или холодных стен, чтобы избежать ухудшения внешнего вида и эксплуатационных свойств.
4. Не допускать попадания на мебель нагревательных приборов, горячих предметов или воздуха, температура которых превышает +80 С, так как контакт с ними может привести к деформации мебельных материалов. Горячие предметы ставить на теплоизоляционные подставки.
5. Во избежание набухания щитов и отслоения мебельных материалов не допускать скопления воды на поверхности мебельных изделий.

**Претензии по разбуханию элементов мебели не принимаются, так как это происходит только из-за неправильной эксплуатации мебели.**

6. Беречь поверхность мебели от механических повреждений.
7. Уход за мебелью и лицевой фурнитурой осуществлять с помощью мягкой влажной ткани и специально предназначенных для мебели чистящих и полирующих средств. После чего протирать насухо.
8. Не использовать для удаления пятен с мебели средства, содержащие абразивные материалы, эфир, ацетон, бензин и другие растворители.
9. Во избежание порчи мебельной фурнитуры (петли, ручки и др.) следует хранить пищевые кислоты в закрытых сосудах.
10. Для открывания - закрывания дверей и выдвижных ящиков не следует прилагать чрезмерных усилий. Их надлежащая работа обеспечивается путем своевременной регулировки и смазки.
11. В случае перестановки мебели полностью освободить изделие от посторонних предметов, вынуть выдвижные ящики и съемные полки. Во избежание поломки опор перемещать изделие необходимо над уровнем пола. При необходимости отрегулировать опоры и петли на створках.

## Гарантийные обязательства

1. Предприятие - изготовитель гарантирует сохранность качественных показателей мебели, обусловленных ТУ 5610-001-11991614-2013, ТУ 5610-002-11991614-2013 в течение 24 месяцев со дня продажи, при условии соблюдения потребителем правил, изложенных в данной инструкции.
2. Срок службы 10 лет.
3. Гарантийное обслуживание не распространяется на механические повреждения, возникшие при транспортировке, хранении или некачественной сборке-установке, а также на ущерб, нанесенный вследствие несчастных случаев или обстоятельств непреодолимой силы.
4. Гарантийное обслуживание не включает периодическое обслуживание и ремонт или замену деталей, вышедших из строя в связи с их естественным износом.
5. Гарантийное обслуживание не производится в случаях: утраты договора и документов об оплате; истечения гарантийного срока; несоблюдения потребителем выше указанных правил хранения, ухода и эксплуатации мебели; самостоятельного ремонта или вмешательства в конструкцию изделия.

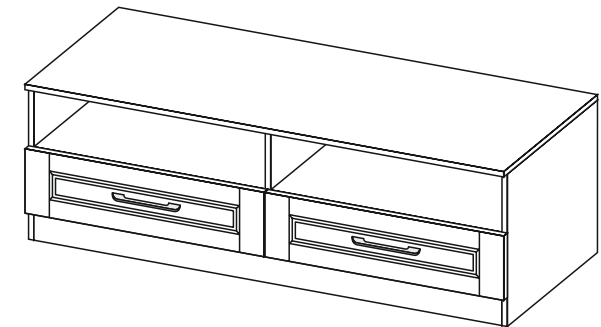
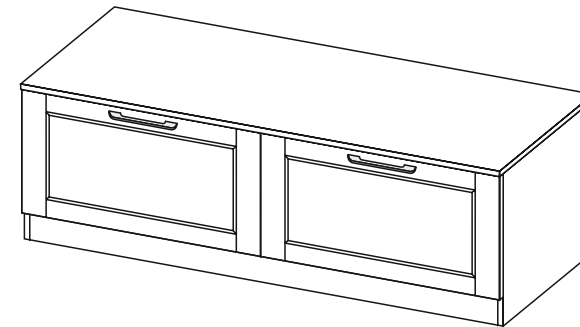
## Примечание

1. Предприятие оставляет за собой право замены лицевой и крепежной фурнитуры на более современную, без внесения изменений в данную инструкцию.
2. Производственными дефектами не являются: незначительное цветовое отличие элементов изделия от образцов, от приобретенной ранее мебели, элементов на замену или по дополнительным заказам.

## Инструкция по сборке, эксплуатации и уходу Стенка "Аллегро"

### ТУМБА

Габаритные размеры 1400 x 456 x 554  
Короб ЛДСП, фасад ЛДСП / МДФ



### Мебельная фабрика ООО «ДИАЛ»

#### Стенка «Аллегро-9» Тумба

Изготовлено в соответствии с ГОСТ 16371-2014.  
Гарантия 24 месяца. Срок службы 10 лет. Дата изготовления на упаковке изделия.

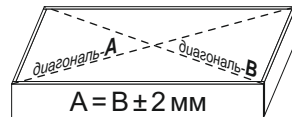
Россия, г. Пенза, ул. Антонова, 3  
тел.: 8 (8412) 69-86-30, 69-86-31  
[dial\\_meb@mail.ru](mailto:dial_meb@mail.ru) [www.dialmebel.ru](http://www.dialmebel.ru)



## Инструкция по сборке.



- Внимательно изучить эскиз и инструкцию по сборке.
- Сборку производить в горизонтальном положении лицевой частью вниз.
- Гвоздями 2х20 прибить подпятники к боковинам (1) и цоколям (6) (рис.1).
- К боковинам (1) и поперечине (5) крепить направляющие, используя шурупы 3,5х16 (рис.1).
- Соединить крышу (2), боковины (1), поперечины (4,5) и стяжки (3), с помощью еврошурупов, эксцентриков и шкантов (рис.1).
- Замерить диагонали секции (они должны быть равны: +/- 2мм). Прибить гвоздями 2х20 заднюю стенку, состоящую из ХДФ (7) (рис.1).
- Произвести сборку ящиков:** Соединить детали ящика (8,9) еврошурупами. Замерить диагонали получившихся ящиков и прибить ХДФ (10) гвоздями 2х20. Прикрутить ручки к створкам (11,12) винтами М4х22. Установить створки (11,12) на собранные ящики с помощью эксцентриков. Прикрутить ответные части направляющих по центру деталей ящика (8) шурупами 3,5х16. Вставить выдвижные ящики в короб шкафа (рис.2). **(ящики устанавливать после окончательной сборки короба изделия)**
- Соединить боковины (1) шкафа с рядом стоящими секциями межсекционными стяжками, предварительно просверлив в них отверстия Ø 5 мм.
- При использовании шурупов и гвоздей обратите внимание на то, чтобы они не оказались слишком длинными или короткими.**



$A = B \pm 2 \text{ мм}$   
измерение диагоналей

**Срок службы мебели зависит от качества сборки, поэтому рекомендуем доверить сборку профессионалам**

### Необходимый инструмент

Евроключ 4,5	Отвертка крест.	Отвертка плоская	Молоток	Электродрель	Уровень строит.	Изм. рулетка

### Используемая фурнитура

Гвоздь 2х20	Эксцентрик 16 мм	Еврошуруп 7х50	Шуруп 3,5х16	Винт М4х22	Шкант	Мебельная стяжка	Направляющие 500 мм
Подпятник	Ручка	Заглушка мебельная					

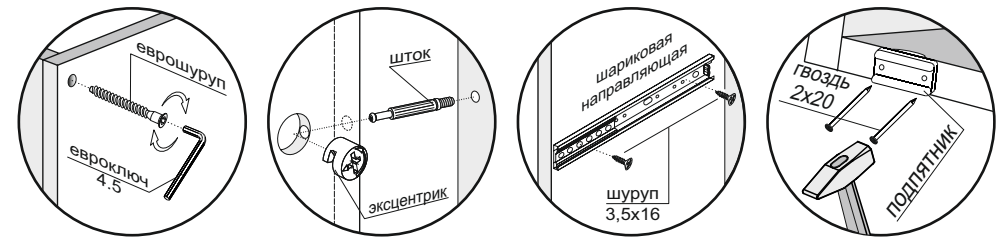


Рис.1

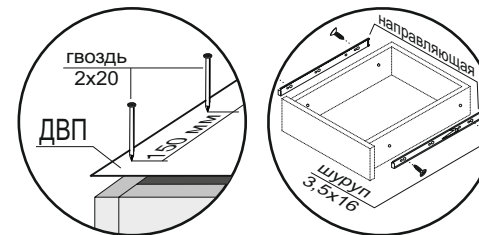
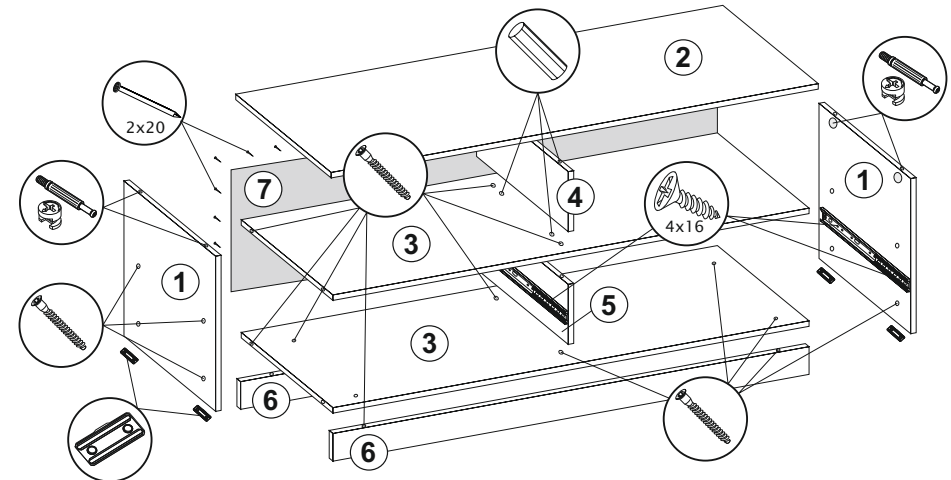
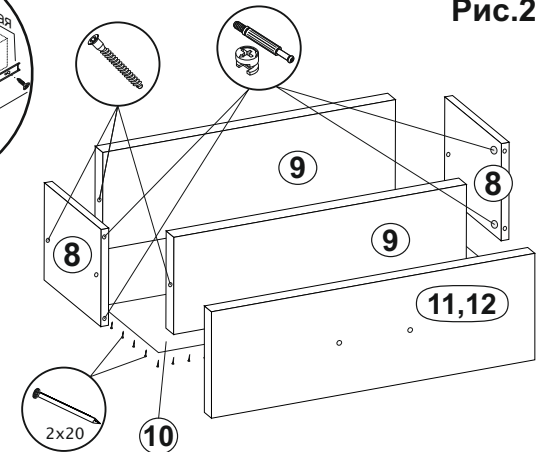


Рис.2



№	Название	Кол-во	Размер, мм
1	Боковина	2	434 x 530
2	Крышка 22 мм	1	1400 x 550
3	Стяжка	2	1368 x 530
4	Поперечина	1	192 x 530
5	Поперечина	1	160 x 530
6	Цоколь	2	1368 x 50
7	ХДФ	1	1396 x 397
8	Деталь ящика	4	500 x 120
9	Деталь ящика	4	619 x 120
10	ХДФ	2	498 x 647
11	Створка ящ. МДФ	2	189 x 697
12	Створка ящ. МДФ	2	380 x 697

Ручку на створки (11,12) приворачивать винтами М4х22. Ответные части направляющих устанавливать по центру деталей ящиков (8) шурупами 3,5х16.